



FICHE ITINERAIRE

ROUTE DU TRAM DU VIVARAIS

TYPE :

Route touristique

Long : 27 Km

COMMUNES :

Début :
Saint Péray (07)

Fin :
Vernoux en Vivarais (07)

Lieudit :

Rue des Alpes

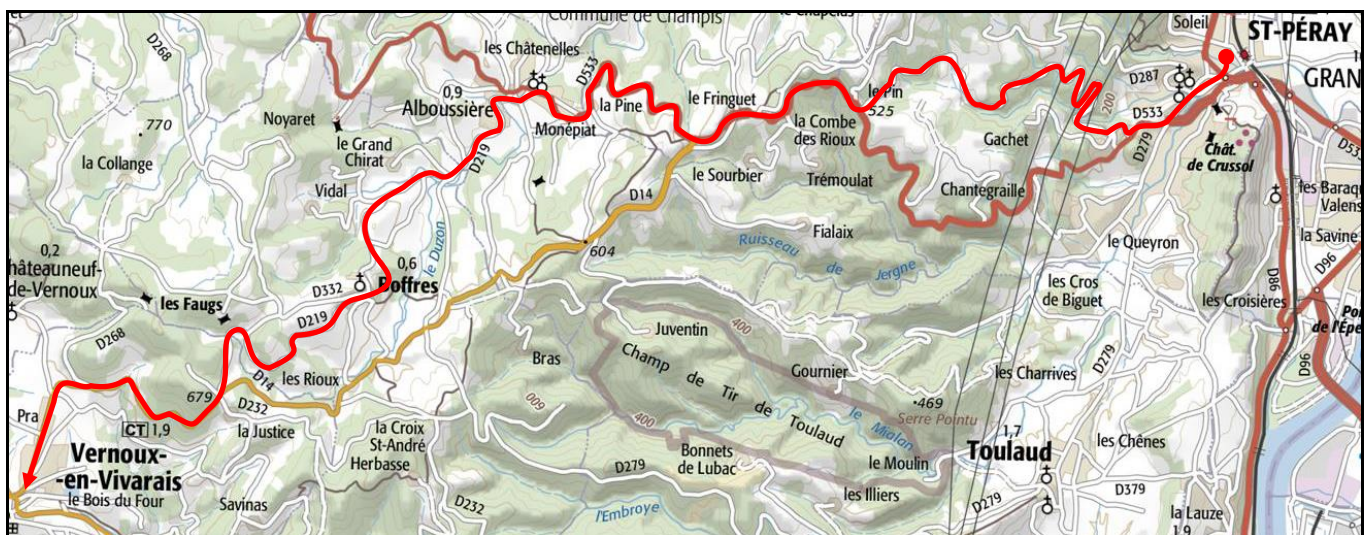
Place du 13 Avril 1944

Coordonnées GPS :

44°56'53.9"N 4°50'56.3"E

44°53'51.8"N 4°38'50.9"E

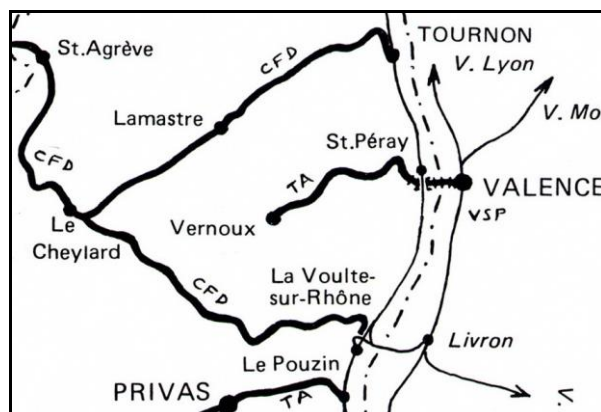
SITUATION GENERALE



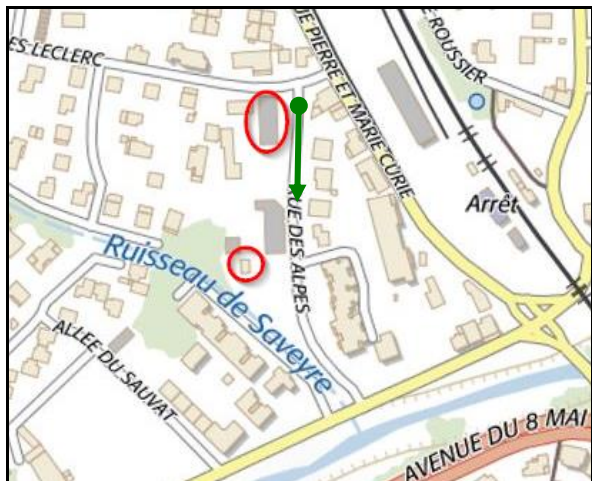
COMMENTAIRES

Très prisée des cyclotouristes en raison de ses jolis paysages et de sa montée régulière et relativement douce puisque le train y passait, la Route du Tram n'en constitue pas moins une vraie prouesse sportive puisqu'elle fait passer de l'altitude de la vallée de Rhône, 125 m, à celle des monts du Vivarais 585 m.

Elle suit le tracé d'une ancienne ligne départementale métrique dont la plus grosse partie était sur route (n° IGRF [07281.02D](#)) et qui a fonctionné de 1910 à 1930.

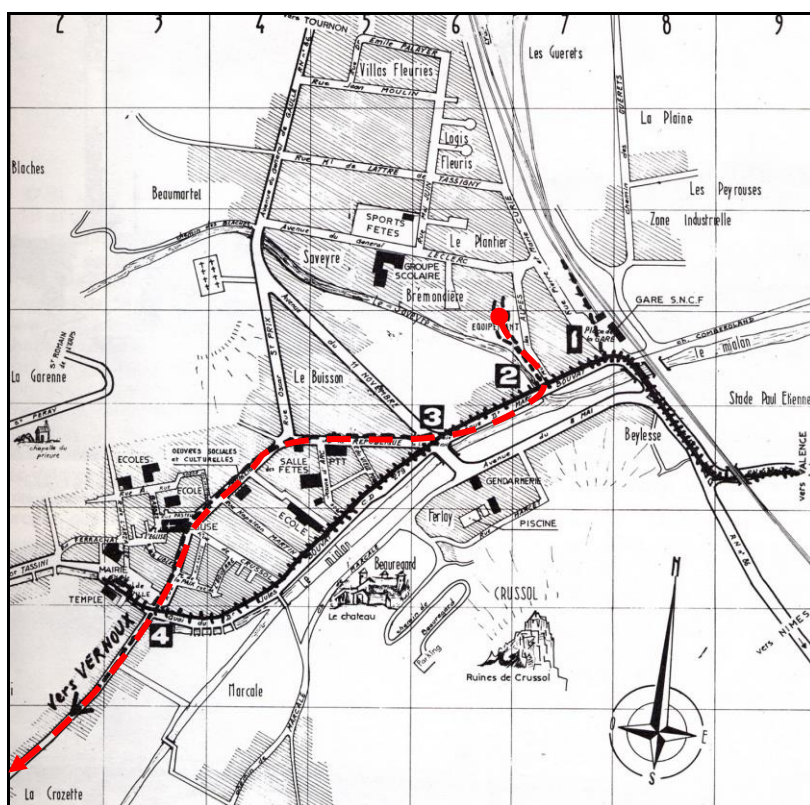


DESCRIPTIF ICONOGRAPHIQUE



Ci-contre et ci-dessous, le début du parcours, rue des Alpes, à hauteur du centre de l'Équipement qui a pris l'emplacement de l'ancien dépôt du tramway mais conservé certains bâtiments

Ci-dessous à gauche, la remise des locomotives Et à droite, à côté du camion, un petit bâtiment



Sortant du dépôt, le petit train tournait à droite pour traverser les rues du centre-ville et y charger ses passagers
Ce faisant, il croisait par deux fois, la ligne du tramway électrique venu de Valence



Ci-dessus et ci-dessous, le tram dans les rues du centre-ville et le départ de la route de Vernoux



Ci-dessous, en quittant Saint Péray, la ligne ne longeait la route que sur quelques centaines de mètres avant de monter vers le col du Pin en site propre

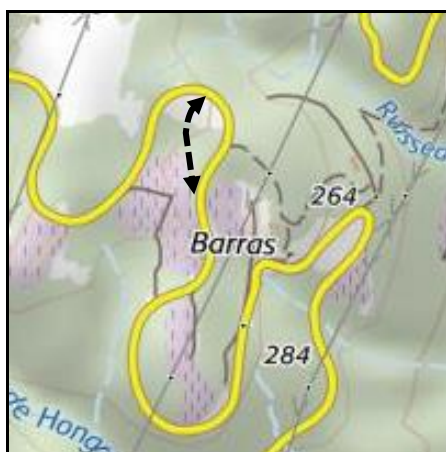
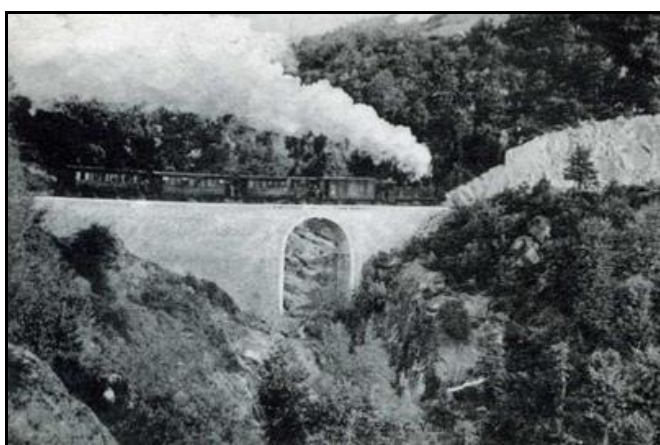


L'endroit où la voie ferrée quittait la route

La plateforme ferroviaire est aujourd'hui transformée en petite route qui monte régulièrement dans la campagne en faisant des tours et des contours autour des coteaux du Vivarais. Seule la courbe du tunnel du Pin a été shuntée, mais le tunnel reste néanmoins accessible à ceux qui veulent le voir.



Pratiquement seul ouvrage d'art important de la ligne, le pont du Diable sur le ruisseau de Hongrie



Suivi du tunnel du Pin, 200 m de long, qui fut un temps privatisé et fermé mais aujourd'hui abandonné, et dont on voit la galerie, l'entrée et la sortie





Ci-contre, l'entrée du tunnel du Pin lors de sa construction

Ci-dessous, pour ce petit train, la montée était rude et nécessitait beaucoup de vapeur, donc beaucoup d'eau. C'est pourquoi, à mi pente, était installé un château d'eau destiné à refaire le plein des réservoirs de la locomotive. Il en reste aujourd'hui la base en maçonnerie au bord de la route. Après cet arrêt technique, le train reprenait son escalade vers le col du Pin.



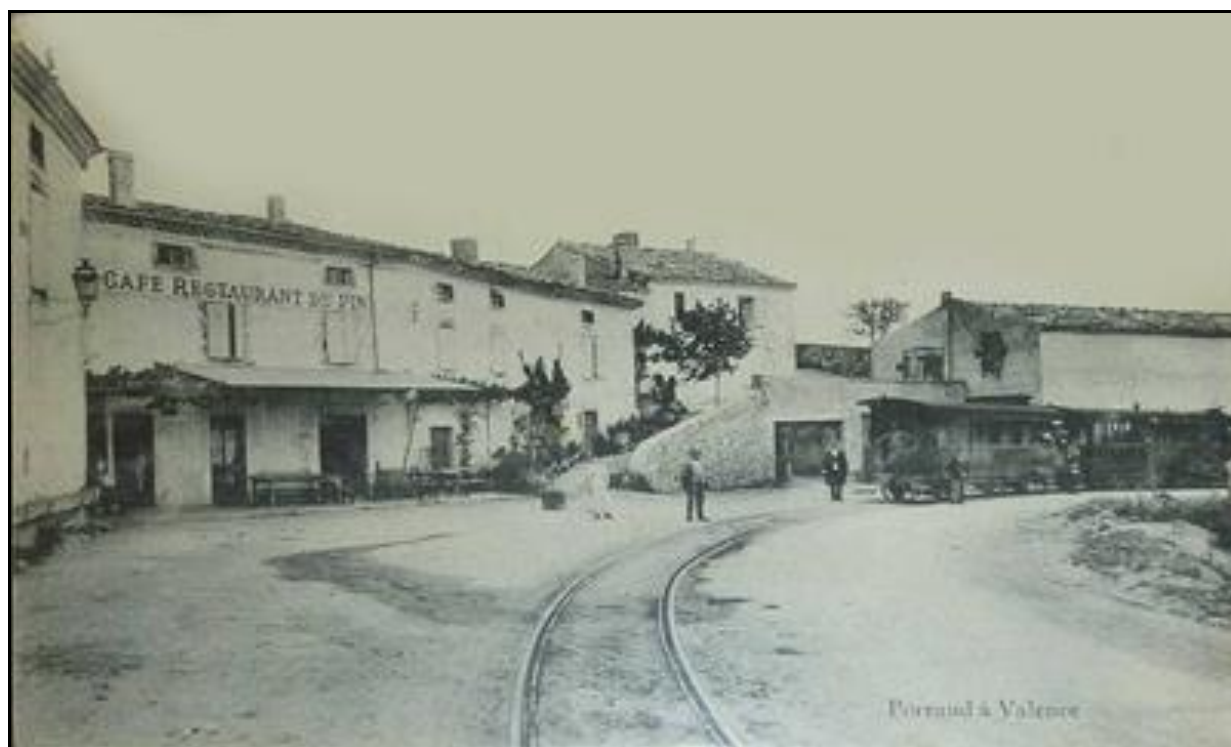
La voie ferrée rejoignait la route de Vernoux au col du Pin
A partir de cet endroit, elle ne la quittait pratiquement plus jusqu'au terminus

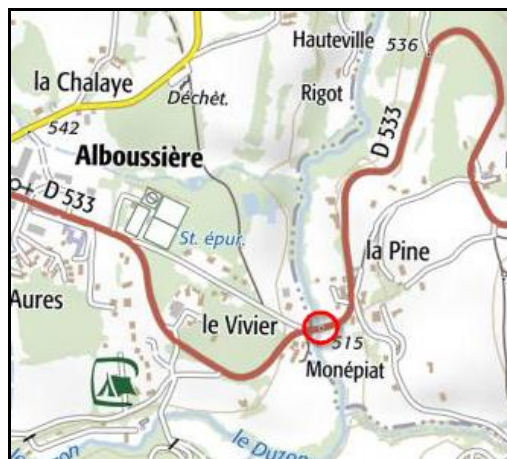


Juste après avoir rejoint la route,
le tramway marquait son premier arrêt voyageurs devant l'auberge du Pin,
vue ici en approche dans le sens de la ligne

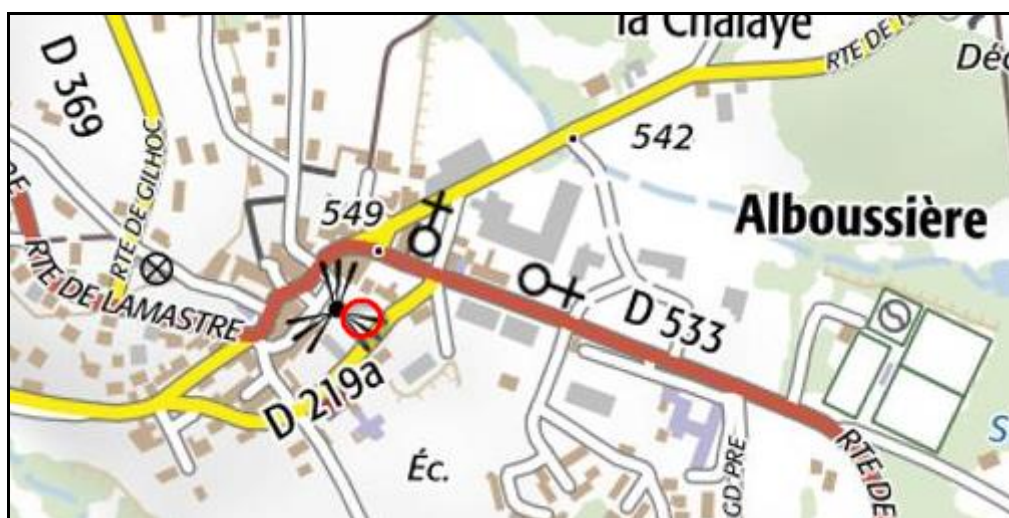
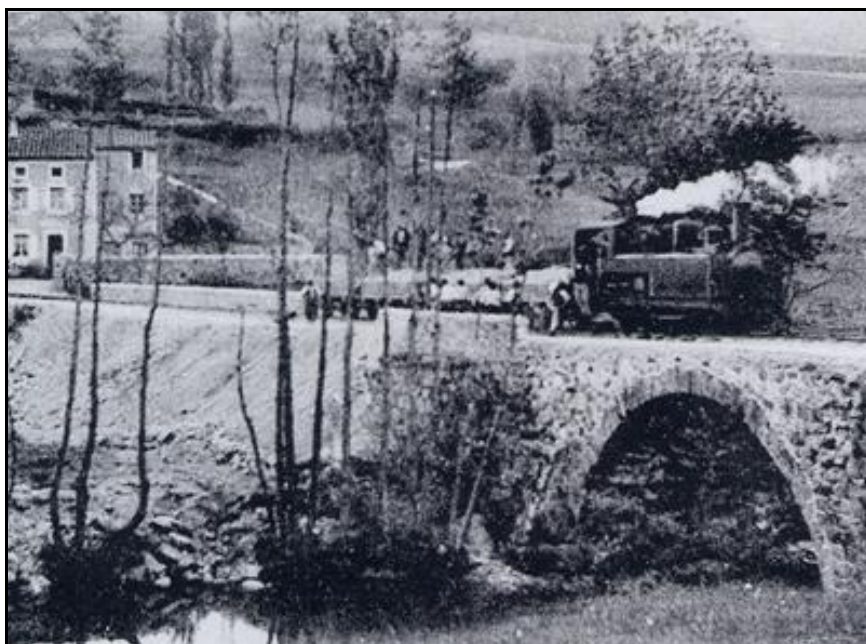


Ci-dessus et ci-dessous, l'arrêt de l'auberge du Pin hier et aujourd'hui
Pas de grands changements dans le paysage, si ce n'est la disparition des rails





Le pont de Monépiat sur lequel manœuvre un train de chantier dans les années vingt
Les maisons situées à l'arrière-plan n'ont pas beaucoup changé



Ci-dessus et ci-après, principale station de la ligne, la gare d'Alboussière a disparu
laissant sa place à celle de Grand Pré



Hier, la gare vue dans le sens de la ligne et à contresens

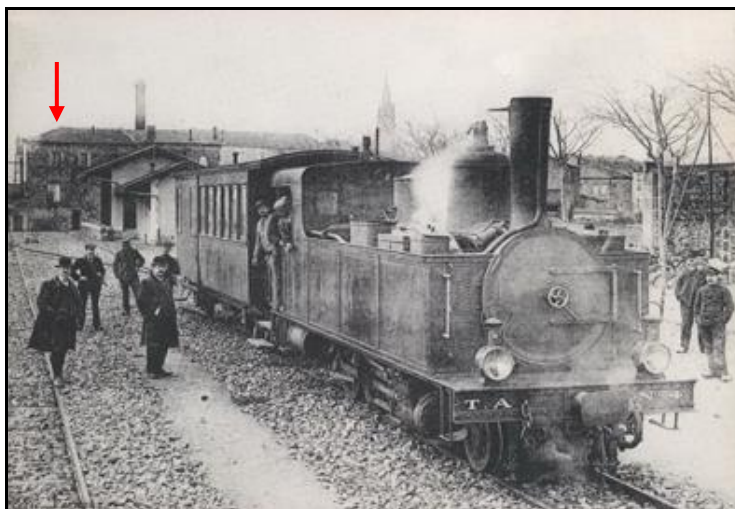
Ci-contre, peu avant Boffres, la voie ferrée quittait temporairement la route pour contourner un mamelon.

La gare, quant à elle, a laissé place à la mairie.

Ci-dessous, la gare vue dans le sens de la ligne et à contresens.

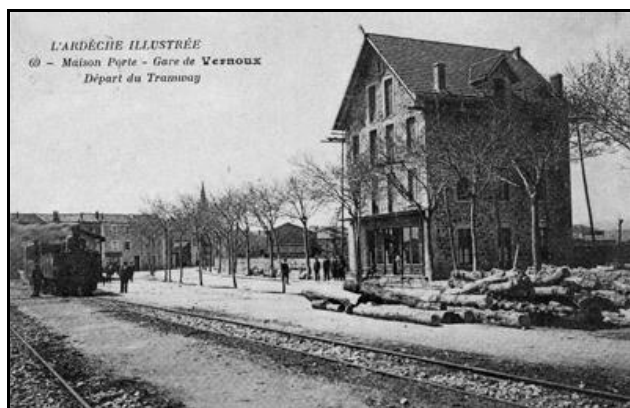


Après Boffres, la ligne montait jusqu'au col de la Justice qui était le point culminant de la ligne à 681 m d'altitude, avant de redescendre vers Vernoux en longeant la RD 14.

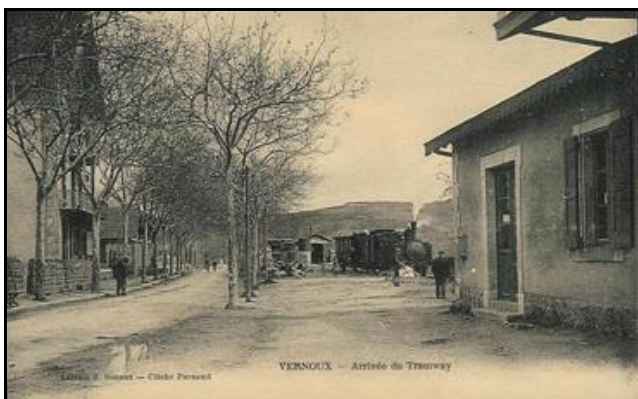


La fin du parcours sur la place du 13 Avril 1944 qui remplace la gare terminus aujourd'hui disparue

Ci-contre, la maison que l'on aperçoit en arrière-plan sur la photo ci-dessus (flèche rouge) existe toujours.



Et celle-ci, encore plus reconnaissable, aussi, dite maison Porte



Et pour finir, vue à contresens de la ligne, la gare côté cour et côté voies
Sur la photo de gauche, en bord de route, la grande maison Porte

Si cette fiche comporte des erreurs ou des oublis, merci de nous le signaler.
Aidez-nous à la compléter avec vos photos ; merci d'avance.

★ ★ ★